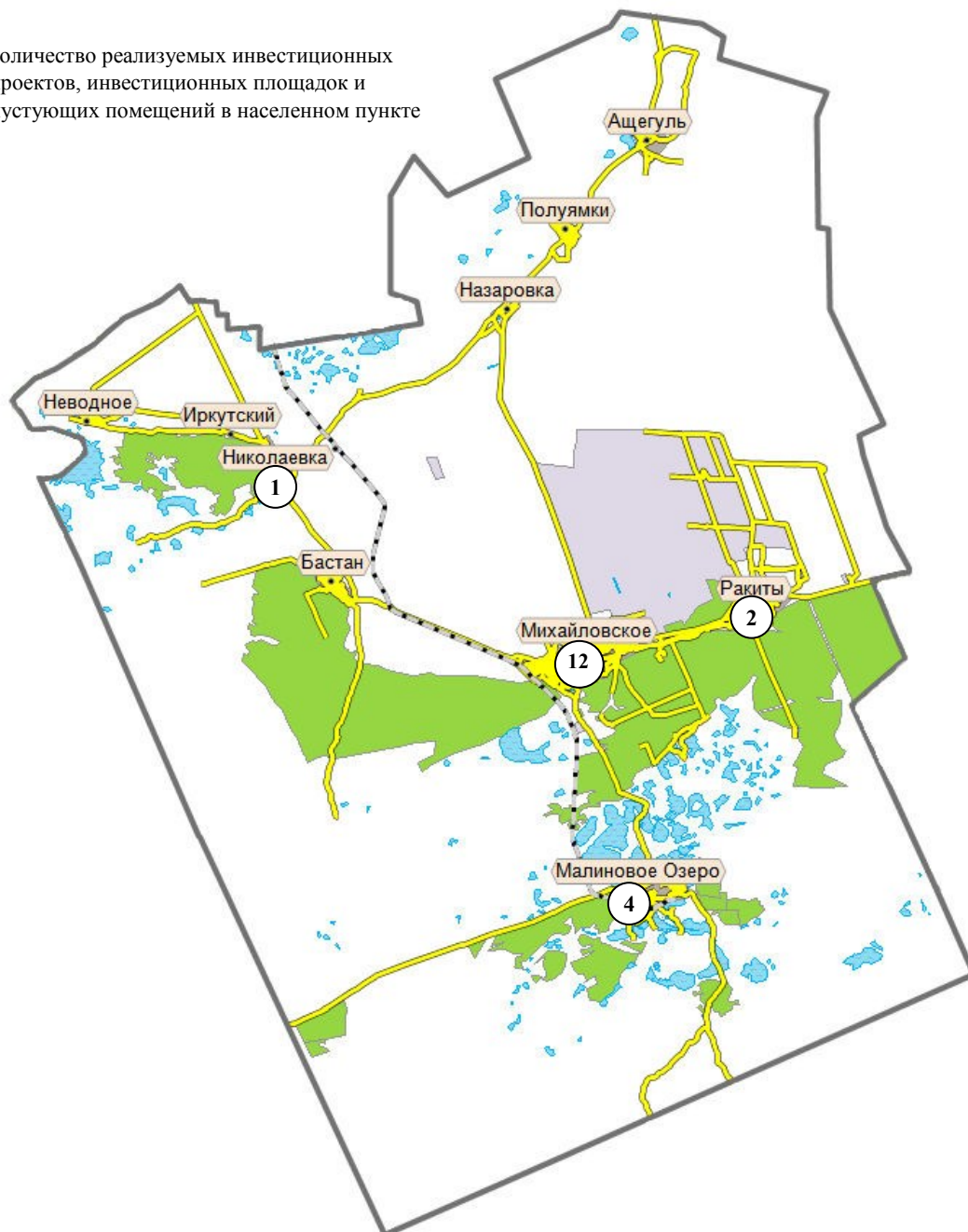


КАРТА БИЗНЕСА

МУНИЦИПАЛЬНОГО ОБРАЗОВАНИЯ МИХАЙЛОВСКИЙ РАЙОН

2016 год

① количество реализуемых инвестиционных проектов, инвестиционных площадок и пустующих помещений в населенном пункте



Количество хозяйствующих субъектов по видам деятельности (по данным Алтайкрайстата на 1 января)

	Количество организаций, единиц		Количество индивидуальных предпринимателей, ед.	
	2015	2016	2015	2016
ВСЕГО	183	172	516	489
РАЗДЕЛ А СЕЛЬСКОЕ ХОЗЯЙСТВО, ОХОТА И ЛЕСНОЕ ХОЗЯЙСТВО	27	25	96	95
РАЗДЕЛ В РЫБОЛОВСТВО, РЫБОВОДСТВО	-	0	1	1

РАЗДЕЛ С ДОБЫЧА ПОЛЕЗНЫХ ИСКОПАЕМЫХ	1	1	0	0
РАЗДЕЛ D ОБРАБАТЫВАЮЩИЕ ПРОИЗВОДСТВА	11	10	51	49
РАЗДЕЛ E ПРОИЗВОДСТВО И РАСПРЕДЕЛЕНИЕ ЭЛЕКТРО-ЭНЕРГИИ, ГАЗА И ВОДЫ	9	11	0	0
РАЗДЕЛ F СТРОИТЕЛЬСТВО	4	5	17	15
РАЗДЕЛ G ОПТОВАЯ И РОЗНИЧНАЯ ТОРГОВЛЯ; РЕМОНТ АВТОТРАНСПОРТНЫХ СРЕДСТВ, МОТОЦИКЛОВ, БЫТОВЫХ ИЗДЕЛИЙ И ПРЕДМЕТОВ ЛИЧНОГО ПОЛЬЗОВАНИЯ	23	21	200	179
РАЗДЕЛ H ГОСТИНИЦЫ И РЕСТОРАНЫ	4	3	12	10
РАЗДЕЛ I ТРАНСПОРТ И СВЯЗЬ	2	1	70	68
РАЗДЕЛ J ФИНАНСОВАЯ ДЕЯТЕЛЬНОСТЬ	3	2	2	2
РАЗДЕЛ K ОПЕРАЦИИ С НЕДВИЖИМЫМ ИМУЩЕСТВОМ, АРЕНДА И ПРЕДОСТАВЛЕНИЕ УСЛУГ	10	8	34	34
РАЗДЕЛ L ГОСУДАРСТВЕННОЕ УПРАВЛЕНИЕ И ОБЕСПЕЧЕНИЕ ВОЕННОЙ БЕЗОПАСНОСТИ; СОЦИАЛЬНОЕ СТРАХОВАНИЕ	33	32	0	0
РАЗДЕЛ M ОБРАЗОВАНИЕ	33	30	1	1
РАЗДЕЛ N ЗДРАВООХРАНЕНИЕ И ПРЕДОСТАВЛЕНИЕ СОЦИАЛЬНЫХ УСЛУГ	9	10	5	6
РАЗДЕЛ O ПРЕДОСТАВЛЕНИЕ ПРОЧИХ КОММУНАЛЬНЫХ, СОЦИАЛЬНЫХ И ПЕРСОНАЛЬНЫХ УСЛУГ	14	13	27	29

Востребованные и приоритетные направления развития малого и среднего предпринимательства

- туризм;
- частные дошкольные учреждения;
- переработка плодово-ягодного и овощного сырья, дикоросов;
- организация торгового обслуживания в малых селах;
- дорожный сервис (общепит, гостиница, СТО, автомойка, благоустроенный туалет);
- строительство и производство строительных материалов;
- обрабатывающее производство;
- общественное питание;
- транспорт (пассажиropеревозки);
- предоставление бытовых, социальных и коммунальных услуг (ремонт сложно-бытовой техники, ремонт и пошив швейных изделий, ремонт и пошив обуви)

Потребность в открытии объектов социальной сферы

Социальное обеспечение: оказание социальных услуг пожилому населению

Наличие градостроительной документации

Генеральный план: Михайловский сельсовет, Малиновоозерский поссовет
Правила землепользования и застройки: Михайловский сельсовет
 Утверждена схема территориального планирования Михайловского района

Предложения рынка труда (возможность локального подбора рабочей силы)

№ п/п	Профессия	Количество предложений на рынке труда				
		10-15	16-20	21-25	26-30	31 и более
1.	Сторож (вахтер)					
2.	Подсобный рабочий					

3.	Станочник деревообрабатывающих станков					
4.	Механизатор (докер-механизатор) комплексной бригады на прогрузочно-разгрузочных работах					
5.	Водитель автомобиля					

Более подробную информацию о состоянии рынка труда можно получить в КГКУ «Центр занятости населения Михайловского района» (<http://trud22.ru/centres/mikhailovskiy/>)

Перечень инвестиционных площадок и пустующих помещений

№ п/п	Адрес объекта (инвестиционной площадки), вид собственности, целевое назначение, состояние	Площадь	Возможность использования объекта
1.	с. Михайловское, ул. Горького, 15А; территория бывшего ОАО «Михайловский молочный завод»; земля в аренде, здание в собственности, имеется возможность подключения к электросетям, водопроводным сетям, отоплению	15,9 га	объекты промышленного производства
2.	с. Михайловское, пер. Первомайский, 18; земельный участок и одноэтажное здание (бывшее кафе на 100 посадочных мест), частная собственность, требуется текущий ремонт	320 м ²	объекты общественного питания, розничной торговли, предоставление бытовых услуг
3.	с. Михайловское, ул. Молодежная, 42а; частная собственность, здание находится в рабочем состоянии	6000 м ²	объекты промышленного производства
4.	с. Михайловское, ул. Пушкина, 2; (здание бывшего ж/д вокзала), собственность РЖД, требуется капитальный ремонт	-	объекты розничной торговли
5.	р.п. Малиновое Озеро, ул. Мамонтова, 43; требуется капитальный ремонт; имеется возможность подключения к электросетям, водопроводным сетям	1614,2 м ²	объекты розничной торговли
6.	р.п. Малиновое Озеро, ул. Центральная, 32; 2 этаж; муниципальная собственность, требуется текущий ремонт	34,65 м ²	объекты розничной торговли
7.	р.п. Малиновое Озеро, ул. Мамонтова, 17а (здание ДК, бывшее кафе на 10 посадочных мест), муниципальная собственность, требуется текущий ремонт	100 м ²	объекты общественного питания, розничной торговли
8.	с. Михайловское, ул. Горького, 15; муниципальная собственность, здание находится в рабочем состоянии	399 м ²	гостиница
9.	с. Михайловское, ул. К. Маркса, 16а; нежилое помещение в многоквартирном доме; частная собственность, хорошее состояние	70 м ²	объекты розничной торговли
10.	с. Михайловское, ул. К. Маркса, 38а; муниципальная собственность, гараж, удовлетворительное состояние, подключены отопление, освещение, водопровод	73,8 м ²	автомастерская
11.	с. Михайловское, пр. Октябрьский, 1; двухэтажное здание, муниципальная собственность, хорошее состояние	14,4 м ² 15,2 м ² 6,5 м ²	предоставление платных услуг, объекты розничной

		28,9 м ²	торговли
12.	с. Ракиты, ул. 100-летия, 111 б; двухэтажное здание, земля и здание в собственности потребкооперации, имеется возможность подключения к электросетям, водопроводным сетям, отоплению, требуется текущий ремонт	994 м ²	предоставление платных услуг, объекты розничной торговли
13.	с. Николаевка, ул. Лисевцевых, 3; двухэтажное здание, здание в собственности потребкооперации, имеется возможность подключения к электросетям, водопроводным сетям, отоплению, требуется текущий ремонт	542,8 м ²	предоставление платных услуг, объекты розничной торговли
14.	с. Михайловское, ул. Советская, 7; двухэтажное здание, земля и здание в собственности потребкооперации, имеется возможность подключения к электросетям, водопроводным сетям, отоплению, требуется текущий ремонт	976,7 м ²	предоставление платных услуг, объекты розничной торговли
15.	с. Михайловское, ул. Садовая, 42, помещения на 2 этаже, муниципальная собственность, удовлетворительное состояние	23 м ² 49 м ²	предоставление платных услуг

Крупные инвестиционные и социальные проекты, в которых возможно участие субъектов малого и среднего предпринимательства

№ п/п	Наименование проекта, место реализации	Основной исполнитель/подрядчик	Возможность и условия участия СМСП
1.	Реализация проекта по направлению «Улочка будущего» (асфальтирование ул. Морозова и проведение электроснабжения), с. Михайловское	Михайловский сельсовет	в качестве инвестора, поставщика оборудования, услуг
2.	Строительство и обустройство детских игровых площадок, с. Ракиты	Ракитовский сельсовет	в качестве инвестора, поставщика оборудования, услуг
3.	Строительство и обустройство детских игровых площадок, р. п. Малиновое Озеро	Малиновоозерский поссовет	в качестве инвестора, поставщика оборудования, услуг
4.	Капитальный ремонт общеобразовательной школы № 1, с. Михайловское	администрация района (инициатор)	в качестве подрядной организации по выполнению строительных и ремонтных работ

Механизмы оказания государственной финансово-кредитной поддержки

Управление Алтайского края по развитию предпринимательства и рыночной инфраструктуры:

- субсидирование процентной ставки по кредитам, выданным субъектам малого и среднего предпринимательства;
- субсидирование части затрат субъектов малого и среднего предпринимательства, связанных с приобретением оборудования;
- содействие использованию лизинга техники и оборудования субъектов малого и среднего предпринимательства;
- предоставление начинающим субъектам малого предпринимательства грантов;

- субсидирование затрат субъектов малого и среднего предпринимательства, осуществляющих ремесленную деятельность;
- займы НМО «Алтайский фонд микрозаймов»;
- поручительства НО «Алтайский гарантийный фонд»

Контакты: тел. (385-2) 24-24-82, 38-05-18, <http://altsmb.ru/>

Главное управление сельского хозяйства Алтайского края:

- субсидирование 50% затрат на уплату страховой премии, начисленной по договору сельскохозяйственного страхования в области растениеводства и животноводства;
- субсидия на возмещение части затрат на закладку многолетних плодовых и ягодных насаждений и уход за ними;
- субсидия сельскохозяйственным товаропроизводителям на поддержку племенного животноводства;
- субсидирование части затрат на уплату процентов по кредитам, полученным в российских кредитных организациях, и займам, полученным в сельскохозяйственных кредитных потребительских кооперативах;
- грант по программе «Поддержка начинающих фермеров в Алтайском крае»;
- грант по программе «Развитие в Алтайском крае семейных животноводческих ферм на базе крестьянских (фермерских) хозяйств»;
- субсидия на возмещение части затрат на приобретение оригинальных и элитных семян;
- субсидия на развитие производства продукции растениеводства в защищенном грунте;
- субсидия на возмещение части затрат на 1 килограмм реализованного и (или) отгруженного на собственную переработку молока;
- субсидия на возмещение части затрат по наращиванию маточного поголовья овец и коз, поголовья северных оленей, маралов и мясных табунных лошадей;
- субсидия на оказание несвязанной поддержки сельскохозяйственным товаропроизводителям в области растениеводства

Контакты: altagro22.ru

Управление Алтайского края по промышленности и энергетике:

- гранты Губернатора Алтайского края для поддержки инновационной деятельности машиностроительных предприятий

Контакты: тел. (3852) 24-37-64, alt-prom.ru

Главное управление экономики и инвестиций Алтайского края:

- субсидирование за счет средств краевого бюджета части банковской процентной ставки по кредитам, привлекаемым организациями края и индивидуальными предпринимателями в российских кредитных организациях;
- субсидирование за счет средств краевого бюджета затрат по уплате налога на имущество организаций края;
- субсидирование за счет средств краевого бюджета налога на прибыль организаций края;

- передача в залог имущества казны Алтайского края, в том числе акций (долей) хозяйственных обществ, для обеспечения обязательств организаций и индивидуальных предпринимателей перед третьими лицами при осуществлении инвестиционной деятельности;
- передача техники на условиях краевого лизинга юридическому лицу (деятельность Краевого лизингового фонда)

Контакты: тел. (3852) 35-48-21, (3852) 66-96-72, www.econom22.ru

Главное управление образования и молодежной политики Алтайского края:

- предоставление грантов Губернатора Алтайского края в сфере молодежной политики;
- предоставление субсидий на создание дошкольных образовательных центров, осуществляющих образовательную деятельность по образовательным программам дошкольного образования, по присмотру и уходу за детьми

Контакты: тел. (3852) 63-57-26, 63-70-69, www.educaltai.ru

Управление Алтайского края по туризму, курортному делу, межрегиональным и международным отношениям:

- субсидирование части затрат на строительство, реконструкцию и ремонт гостевых домов, включая работы, связанные с подведением газа, воды, устройством канализации и электросетей;
- субсидирование части затрат для оборудования коллективных средств размещения и объектов показа необходимой инфраструктурой для приема туристов с ограниченными физическими возможностями

Контакты: тел. (3852) 20-10-34, 20-10-36, www.alttur22.ru

Главное управление Алтайского края по труду и социальной защите:

- предоставление молодежи грантов при реализации социальных проектов;
- содействие развитию малого предпринимательства и самозанятости безработных граждан (субсидия на открытие собственного дела)

Контакты: тел. (3852) 36-48-04, www.aksp.ru, www.trud22.ru

Администрация Михайловского района:

- предоставление грантов начинающим СМП;
- субсидирование части затрат, связанных с приобретением оборудования

Контакты: Антонова Ольга Александровна, заместитель главы администрации района, начальник главного управления по экономическому развитию и имущественным отношениям, тел. (38570) 22-5-01

Контактная информация

- инвестиционный портал Алтайского края: <http://invest.alregn.ru>;
- инвестиционный уполномоченный по Михайловскому району (Антонова Ольга Александровна, заместитель главы администрации района, начальник главного управления по экономическому развитию и имущественным отношениям, тел. (38570) 22-5-01);
- общественный помощник Уполномоченного по защите прав предпринимателей в Алтайском крае (Кожанов Никита Андреевич, 79609658612@vandex.ru);

- информационно-консультационный центр поддержки предпринимательства (Талочкина Юлия Сергеевна, тел.: (38570) 22-8-71, mhladm58@mail.ru);
- Общественный совет по развитию предпринимательства при главе администрации района (Кожанов Никита Андреевич, тел.: 8-960-965-8612);
- обособленное подразделение НО «Алтайский фонд микрозаймов» (Финенко Виталий Николаевич (Ключевский район), тел. 8-960-942-8921);
- ТОРМ по Михайловскому району Межрайонной ИФНС России № 8 по Алтайскому краю (тел. (38570) 21-8-03);
- Управление Пенсионного фонда России в Михайловском районе (тел. (38570) 24-8-10);
- главный специалист филиала № 4 Государственного учреждения – Алтайского регионального отделения Фонда социального страхования Российской Федерации в Михайловском районе (тел. (38570) 22-1-95);
- официальный сайт администрации Михайловского района: <http://михайловский-район.рф>