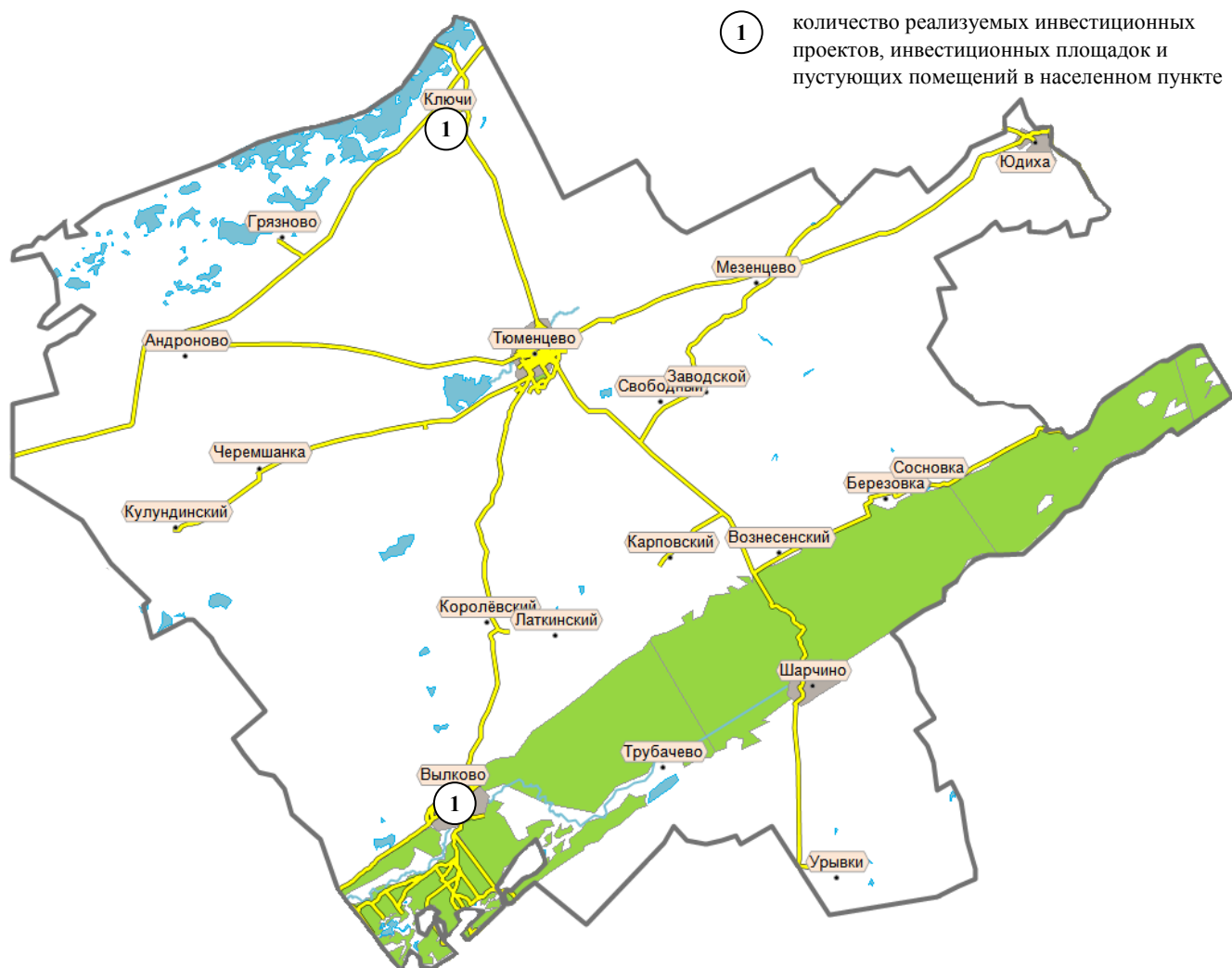


КАРТА БИЗНЕСА

МУНИЦИПАЛЬНОГО ОБРАЗОВАНИЯ ТЮМЕНЦЕВСКИЙ РАЙОН

2016 год



Количество хозяйствующих субъектов по видам деятельности (по данным Алтайкрайстата на 1 января)

	Количество организаций, единиц		Количество индивидуальных предпринимателей, единиц	
	2015	2016	2015	2016
ВСЕГО	207	194	283	266
РАЗДЕЛ А СЕЛЬСКОЕ ХОЗЯЙСТВО, ОХОТА И ЛЕСНОЕ ХОЗЯЙСТВО	28	27	43	37
РАЗДЕЛ D ОБРАБАТЫВАЮЩИЕ ПРОИЗВОДСТВА	10	10	24	23
РАЗДЕЛ E ПРОИЗВОДСТВО И РАСПРЕДЕЛЕНИЕ ЭЛЕКТРОЭНЕРГИИ, ГАЗА И ВОДЫ	4	4	0	0
РАЗДЕЛ F СТРОИТЕЛЬСТВО	2	2	10	7
РАЗДЕЛ G ОПТОВАЯ И РОЗНИЧНАЯ ТОРГОВЛЯ; РЕМОНТ АВТОТРАНСПОРТНЫХ СРЕДСТВ, МОТОЦИКЛОВ, БЫТОВЫХ ИЗДЕЛИЙ И ПРЕДМЕТОВ ЛИЧНОГО ПОЛЬЗОВАНИЯ	21	18	150	144

РАЗДЕЛ H ГОСТИНИЦЫ И РЕСТОРАНЫ	2	2	3	6
РАЗДЕЛ I ТРАНСПОРТ И СВЯЗЬ	2	3	23	22
РАЗДЕЛ J ФИНАНСОВАЯ ДЕЯТЕЛЬНОСТЬ	1	1	1	1
РАЗДЕЛ K ОПЕРАЦИИ С НЕДВИЖИМЫМ ИМУЩЕСТВОМ, АРЕНДА И ПРЕДОСТАВЛЕНИЕ УСЛУГ	7	5	14	11
РАЗДЕЛ L ГОСУДАРСТВЕННОЕ УПРАВЛЕНИЕ И ОБЕСПЕЧЕНИЕ ВОЕННОЙ БЕЗОПАСНОСТИ; СОЦИАЛЬНОЕ СТРАХОВАНИЕ	40	40	0	0
РАЗДЕЛ M ОБРАЗОВАНИЕ	35	31	0	0
РАЗДЕЛ N ЗДРАВООХРАНЕНИЕ И ПРЕДОСТАВЛЕНИЕ СОЦИАЛЬНЫХ УСЛУГ	21	21	1	1
РАЗДЕЛ O ПРЕДОСТАВЛЕНИЕ ПРОЧИХ КОММУНАЛЬНЫХ, СОЦИАЛЬНЫХ И ПЕРСОНАЛЬНЫХ УСЛУГ	34	30	14	14

Востребованные и приоритетные направления развития малого и среднего предпринимательства

- сельский туризм и иные услуги по организации отдыха и развлечений;
- дополнительное образование детей;
- оказание услуг в сфере строительства;
- общественное питание;
- дорожный сервис (общепит, гостиница, СТО, благоустроенный туалет);
- бытовые услуги (услуги фотоателье, ритуальные услуги)

Потребность в открытии объектов социальной сферы

Социальное обслуживание: дом-интернат для престарелых

Предложения рынка труда (возможность локального подбора рабочей силы)

№ п/п	Профессия	Количество предложений на рынке труда				
		10-15	16-20	21-25	26-30	31 и более
1.	Механизатор (докер-механизатор) комплексной бригады на прогрузочно-разгрузочных работах					
2.	Подсобный рабочий					
3.	Водитель автомобиля					
4.	Сторож (вахтер)					
5.	Оператор машинного доения					

Более подробную информацию о состоянии рынка труда можно получить в КГКУ «Центр занятости населения Тюменцевского района» (<http://trud22.ru/centres/tyumentsevo/>)

Наличие градостроительной документации

Генеральный план: с. Тюменцево

Более подробную информацию о территориальном планировании можно получить на официальном сайте администрации района (http://tumencevo.ucoz.ru/index/otdel_arkhitektury_i_stroitelstva/0-70)

Перечень инвестиционных площадок и пустующих помещений

№ п/п	Адрес объекта (инвестиционной площадки), вид собственности, целевое назначение, состояние	Площадь, кв.м.	Возможность использования объекта
1.	с. Ключи, озеро Горькое, земельный участок, муниципальная собственность, целевое назначе-	52299,5	открытие туристических комплексов

	ние: земли сельскохозяйственного назначения		
2.	с. Вылково, пер. Центральный, 3; полуразрушенное здание школы, здание котельной; требуется капитальный ремонт, муниципальная собственность	1296,2 29,8	размещение производственного объекта (переработка семечки подсолнечника, деревообработка, переработка мяса), спортивного объекта, объекта сферы услуг (ритуальные услуги)

Крупные инвестиционные и социальные проекты, в которых возможно участие субъектов малого и среднего предпринимательства

Механизмы оказания государственной финансово-кредитной поддержки

Управление Алтайского края по развитию предпринимательства и рыночной инфраструктуры:

- субсидирование процентной ставки по кредитам, выданным субъектам малого и среднего предпринимательства;
- субсидирование части затрат субъектов малого и среднего предпринимательства, связанных с приобретением оборудования;
- содействие использованию лизинга техники и оборудования субъектов малого и среднего предпринимательства;
- предоставление начинающим субъектам малого предпринимательства грантов;
- субсидирование затрат субъектов малого и среднего предпринимательства, осуществляющих ремесленную деятельность;
- займы НМО «Алтайский фонд микрозаймов»;
- поручительства НО «Алтайский гарантийный фонд»

Контакты: тел. (385-2) 24-24-82, 38-05-18, <http://altsmb.ru/>

Главное управление сельского хозяйства Алтайского края:

- субсидирование 50% затрат на уплату страховой премии, начисленной по договору сельскохозяйственного страхования в области растениеводства и животноводства;
- субсидия на возмещение части затрат на закладку многолетних плодовых и ягодных насаждений и уход за ними;
- субсидия сельскохозяйственным товаропроизводителям на поддержку племенного животноводства;
- субсидирование части затрат на уплату процентов по кредитам, полученным в российских кредитных организациях, и займам, полученным в сельскохозяйственных кредитных потребительских кооперативах;
- грант по программе «Поддержка начинающих фермеров в Алтайском крае»;
- грант по программе «Развитие в Алтайском крае семейных животноводческих ферм на базе крестьянских (фермерских) хозяйств»;
- субсидия на возмещение части затрат на приобретение оригинальных и элитных семян;

- субсидия на развитие производства продукции растениеводства в защищенном грунте;
- субсидия на возмещение части затрат на 1 килограмм реализованного и (или) отгруженного на собственную переработку молока;
- субсидия на возмещение части затрат по наращиванию маточного поголовья овец и коз, поголовья северных оленей, маралов и мясных табунных лошадей;
- субсидия на оказание несвязанной поддержки сельскохозяйственным товаропроизводителям в области растениеводства

Контакты: altagro22.ru

Управление Алтайского края по промышленности и энергетике:

- гранты Губернатора Алтайского края для поддержки инновационной деятельности машиностроительных предприятий

Контакты: тел. (3852) 24-37-64, alt-prom.ru

Главное управление экономики и инвестиций Алтайского края:

- субсидирование за счет средств краевого бюджета части банковской процентной ставки по кредитам, привлекаемым организациями края и индивидуальными предпринимателями в российских кредитных организациях;
- субсидирование за счет средств краевого бюджета затрат по уплате налога на имущество организаций края;
- субсидирование за счет средств краевого бюджета налога на прибыль организаций края;
- передача в залог имущества казны Алтайского края, в том числе акций (долей) хозяйственных обществ, для обеспечения обязательств организаций и индивидуальных предпринимателей перед третьими лицами при осуществлении инвестиционной деятельности;
- передача техники на условиях краевого лизинга юридическому лицу (деятельность Краевого лизингового фонда)

Контакты: тел. (3852) 35-48-21, (3852) 66-96-72, www.econom22.ru

Главное управление образования и молодежной политики Алтайского края:

- предоставление грантов Губернатора Алтайского края в сфере молодежной политики;
- предоставление субсидий на создание дошкольных образовательных центров, осуществляющих образовательную деятельность по образовательным программам дошкольного образования, по присмотру и уходу за детьми

Контакты: тел. (3852) 63-57-26, 63-70-69, www.educaltai.ru

Управление Алтайского края по туризму, курортному делу, межрегиональным и международным отношениям:

- субсидирование части затрат на строительство, реконструкцию и ремонт гостевых домов, включая работы, связанные с подведением газа, воды, устройством канализации и электросетей;
- субсидирование части затрат для оборудования коллективных средств размещения и объектов показа необходимой инфраструктурой для приема туристов с ограниченными физическими возможностями

Контакты: тел. (3852) 20-10-34, 20-10-36, www.alttur22.ru

Главное управление Алтайского края по труду и социальной защите:

- предоставление молодежи грантов при реализации социальных проектов;
- содействие развитию малого предпринимательства и самозанятости безработных граждан (субсидия на открытие собственного дела)

Контакты: тел. (3852) 36-48-04, www.aksp.ru, www.trud22.ru

Администрация Тюменцевского района:

- оказание информационной, консультационной поддержки субъектам малого и среднего предпринимательства;
- предоставление грантов начинающим СМП;
- субсидирование части затрат, связанных с присоединением к коммунальным сетям (электрическим, тепловым, газораспределительным, водопроводным, канализационным)

Контакты: Шерстобитова Наталья Александровна, специалист I категории по предпринимательству комитета по экономике, имущественным и земельным отношениям, тел. (38588)22-6-96

Контактная информация

- инвестиционный портал Алтайского края: <http://invest.alregn.ru>;
- инвестиционный уполномоченный по Тюменцевскому району (Кулаева Ольга Владимировна, председатель комитета по экономике, имущественным и земельным отношениям, тел. (385-88)22-6-96);
- общественный помощник Уполномоченного по защите прав предпринимателей в Алтайском крае (Лукьянов Иван Андреевич, vania.lykianov@mail.ru);
- информационно-консультационный центр поддержки предпринимательства (Бочаров Сергей Николаевич, тел.: (38588) 22-5-75, iccentre@list.ru);
- Общественный совет предпринимателей при администрации района (Кулаев Владимир Петрович, тел.: (38588) 21-3-96, 21-1-04);
- обособленное подразделение НМО «Алтайский фонд микрозаймов» (Москаленко Наталья Ивановна (г. Камень-на-Оби), тел. 8-961-234-4493);
- ТОРМ по Тюменцевскому району Межрайонной ИФНС России № 7 по Алтайскому краю (тел. (38588) 21-1-03);
- Управление Пенсионного фонда России в Тюменцевском районе (тел. (38588) 21-3-49);
- специалист Государственного учреждения – Алтайского регионального отделения Фонда социального страхования Российской Федерации в Тюменцевском районе (тел. (38588) 22-0-34);
- официальный сайт администрации Тюменцевского района: <http://tumencevo.ucoz.ru>