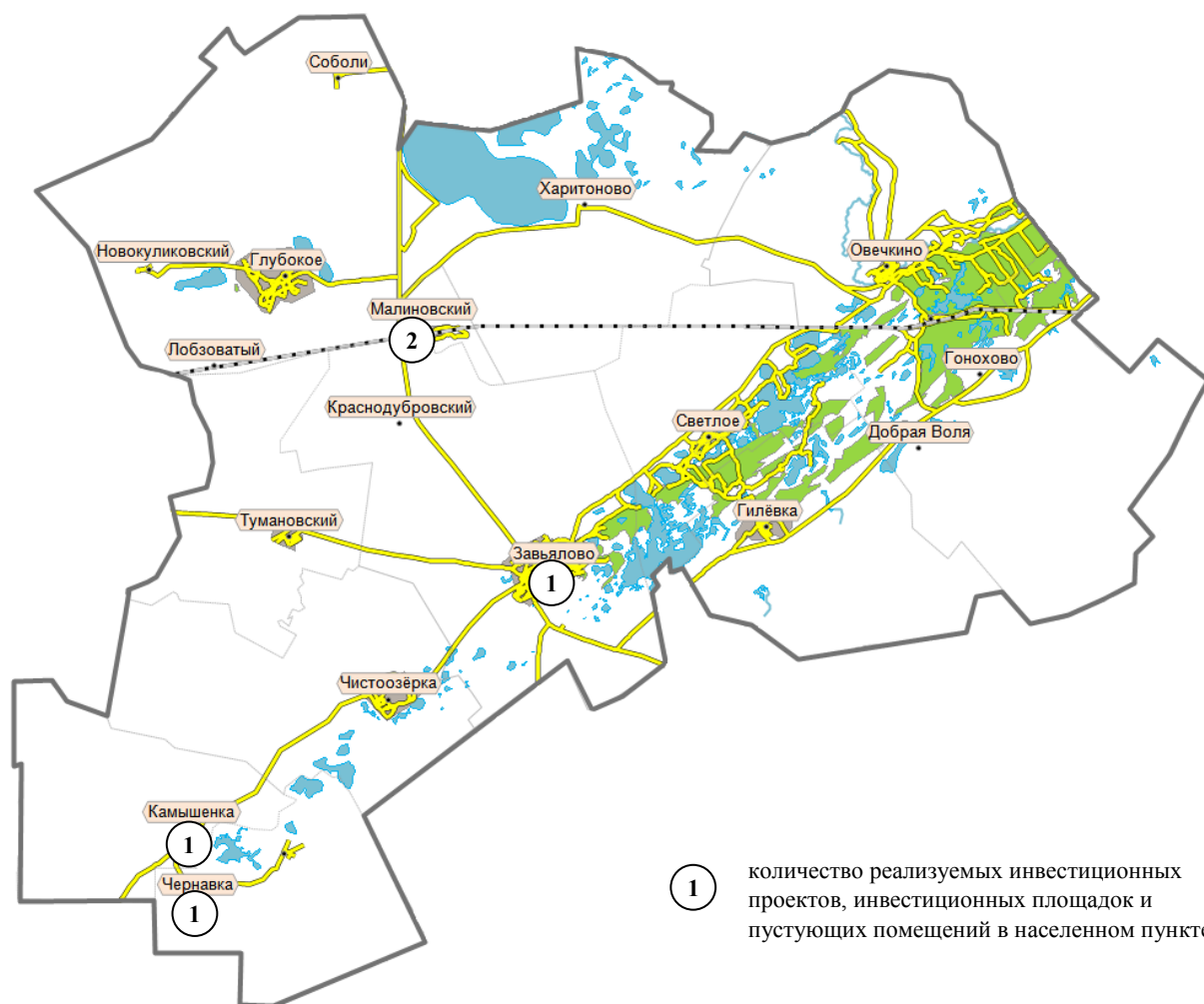


КАРТА БИЗНЕСА

МУНИЦИПАЛЬНОГО ОБРАЗОВАНИЯ ЗАВЬЯЛОВСКИЙ РАЙОН

2016 год



Количество хозяйствующих субъектов по видам деятельности (по данным Алтайкрайстата на 1 января)

	Количество организаций, единиц		Количество индивидуальных предпринимателей, единиц	
	2015	2016	2015	2016
ВСЕГО	209	198	355	353
РАЗДЕЛ А СЕЛЬСКОЕ ХОЗЯЙСТВО, ОХОТА И ЛЕСНОЕ ХОЗЯЙСТВО	28	26	40	36
РАЗДЕЛ В РЫБОЛОВСТВО, РЫБОВОДСТВО	2	2	0	0
РАЗДЕЛ С ДОБЫЧА ПОЛЕЗНЫХ ИСКОПАЕМЫХ	1	1	0	0
РАЗДЕЛ D ОБРАБАТЫВАЮЩИЕ ПРОИЗВОДСТВА	7	9	28	27
РАЗДЕЛ E ПРОИЗВОДСТВО И РАСПРЕДЕЛЕНИЕ ЭЛЕКТРОЭНЕРГИИ, ГАЗА И ВОДЫ	4	3	0	0
РАЗДЕЛ F СТРОИТЕЛЬСТВО	5	5	19	19
РАЗДЕЛ G ОПТОВАЯ И РОЗНИЧНАЯ ТОРГОВЛЯ; РЕМОНТ АВТОТРАНСПОРТНЫХ СРЕДСТВ, МОТОЦИКЛОВ, БЫТО-	28	28	177	174

ВЫХ ИЗДЕЛИЙ И ПРЕДМЕТОВ ЛИЧНОГО ПОЛЬЗОВАНИЯ				
РАЗДЕЛ Н ГОСТИНИЦЫ И РЕСТОРАНЫ	1	1	12	14
РАЗДЕЛ I ТРАНСПОРТ И СВЯЗЬ	6	6	39	38
РАЗДЕЛ J ФИНАНСОВАЯ ДЕЯТЕЛЬНОСТЬ	2	2	1	1
РАЗДЕЛ К ОПЕРАЦИИ С НЕДВИЖИМЫМ ИМУЩЕСТВОМ, АРЕНДА И ПРЕДОСТАВЛЕНИЕ УСЛУГ	8	7	13	12
РАЗДЕЛ L ГОСУДАРСТВЕННОЕ УПРАВЛЕНИЕ И ОБЕСПЕЧЕНИЕ ВОЕННОЙ БЕЗОПАСНОСТИ; СОЦИАЛЬНОЕ СТРАХОВАНИЕ	38	38	0	0
РАЗДЕЛ М ОБРАЗОВАНИЕ	31	27	0	0
РАЗДЕЛ N ЗДРАВООХРАНЕНИЕ И ПРЕДОСТАВЛЕНИЕ СОЦИАЛЬНЫХ УСЛУГ	22	22	4	4
РАЗДЕЛ O ПРЕДОСТАВЛЕНИЕ ПРОЧИХ КОММУНАЛЬНЫХ, СОЦИАЛЬНЫХ И ПЕРСОНАЛЬНЫХ УСЛУГ	26	21	22	28

Востребованные и приоритетные направления развития малого и среднего предпринимательства

- оказание социально значимых услуг;
- организация туризма и отдыха;
- производство и переработка сельскохозяйственной продукции;
- производство стройматериалов;
- переработка мяса;
- производство работ по улучшению экологии и природопользования, включая сбор, утилизацию и переработку вторичных ресурсов;
- развитие сферы общественного питания;
- производство товаров народного потребления, основанных на исторических и народных традициях;
- дорожный сервис (общепит, гостиница, автомойка, благоустроенный туалет);
- оказание жилищно-бытовых услуг;
- обработка древесины и производство изделий из дерева и пробки, кроме мебели, производство изделий из соломки и материалов для плетения

Потребность в открытии объектов социальной сферы

Предложения рынка труда (возможность локального подбора рабочей силы)

№ п/п	Профессия	Количество предложений на рынке труда				
		10-15	16-20	21-25	26-30	31 и более
1.	Подсобный рабочий					
2.	Водитель автомобиля					
3.	Тракторист-машинист сельскохозяйственного производства					
4.	Сторож (вахтер)					
5.	Тракторист					

Более подробную информацию о состоянии рынка труда можно получить в КГКУ «Центр занятости населения Завьяловского района» (<http://trud22.ru/centres/zavyalovo/>)

Наличие градостроительной документации

Генеральный план: Завьяловский, Светловский сельсоветы

Правила землепользования и застройки: Завьяловский, Светловский сельсоветы

Более подробную информацию о территориальном планировании можно получить на официальном сайте администрации района (<http://zavyalovo-altai.ru/Zavss/index.html>, <http://zavyalovo-altai.ru/svetss/one-9326.html>, <http://zavyalovo-altai.ru/arhitekt/index.html>)

Перечень инвестиционных площадок и пустующих помещений

№ п/п	Адрес объекта (инвестиционной площадки), вид собственности, целевое назначение, состояние	Площадь	Возможность использования объекта
1.	пос. Малиновский, ул. Целинная, 1а Производственные здания, склады, состояние – рабочий объект. Собственник – ЗАО «Гилевский элеватор».	Мельницы производительностью 100 и 50 т/сутки, комбикормовый завод производительностью 5 т/час, склады емкостью 2500 тонн и 1000 тонн муки	производство муки, комбикорма, склады для хранения
2.	с. Завьялово, ул. Мичурина, 14 Хлебозавод, требуется капитальный ремонт. Собственник – ПО «Кооператор».	1085 кв.м.	производство
3.	с. Камышенка, ул. Аврамкова, 2 Бывшее здание дома престарелых, состояние – аварийное, требуется капитальный ремонт. Собственник – Камышенский сельсовет.	291,3 кв.м.	производство, торговля, оказание услуг
4.	с. Чернавка, ул. Юбилейная, 20 Здание столовой, после ремонта. Собственник – СПК «Колхоз «Чернавский».	600 кв.м.	объект общественного питания, торговля, производство
5.	пос. Александровка, ул. Партизанская, 57/2 и 57/3 Здание фермы, состояние – аварийное. Собственник – СПК «Колхоз «Чернавский».	8000 кв.м.	выращивание животных
6.	пос. Малиновский, ул. Целинная, 9 Врачебная амбулатория, здание требует ремонта. Собственность Малиновского сельсовета.	707 кв.м.	торговля, производство

Крупные инвестиционные и социальные проекты, в которых возможно участие субъектов малого и среднего предпринимательства

Механизмы оказания государственной финансово-кредитной поддержки

Управление Алтайского края по развитию предпринимательства и рыночной инфраструктуры:

- субсидирование процентной ставки по кредитам, выданным субъектам малого и среднего предпринимательства;
- субсидирование части затрат субъектов малого и среднего предпринимательства, связанных с приобретением оборудования;

- содействие использованию лизинга техники и оборудования субъектов малого и среднего предпринимательства;
- предоставление начинающим субъектам малого предпринимательства грантов;
- субсидирование затрат субъектов малого и среднего предпринимательства, осуществляющих ремесленную деятельность;
- займы НМО «Алтайский фонд микрозаймов»;
- поручительства НО «Алтайский гарантийный фонд»

Контакты: тел. (385-2) 24-24-82, 38-05-18, <http://altsmb.ru/>

Главное управление сельского хозяйства Алтайского края:

- субсидирование 50% затрат на уплату страховой премии, начисленной по договору сельскохозяйственного страхования в области растениеводства и животноводства;
- субсидия на возмещение части затрат на закладку многолетних плодовых и ягодных насаждений и уход за ними;
- субсидия сельскохозяйственным товаропроизводителям на поддержку племенного животноводства;
- субсидирование части затрат на уплату процентов по кредитам, полученным в российских кредитных организациях, и займам, полученным в сельскохозяйственных кредитных потребительских кооперативах;
- грант по программе «Поддержка начинающих фермеров в Алтайском крае»;
- грант по программе «Развитие в Алтайском крае семейных животноводческих ферм на базе крестьянских (фермерских) хозяйств»;
- субсидия на возмещение части затрат на приобретение оригинальных и элитных семян;
- субсидия на развитие производства продукции растениеводства в защищенном грунте;
- субсидия на возмещение части затрат на 1 килограмм реализованного и (или) отгруженного на собственную переработку молока;
- субсидия на возмещение части затрат по наращиванию маточного поголовья овец и коз, поголовья северных оленей, маралов и мясных табунных лошадей;
- субсидия на оказание несвязанной поддержки сельскохозяйственным товаропроизводителям в области растениеводства

Контакты: altagro22.ru

Управление Алтайского края по промышленности и энергетике:

- гранты Губернатора Алтайского края для поддержки инновационной деятельности машиностроительных предприятий

Контакты: тел. (3852) 24-37-64, alt-prom.ru

Главное управление экономики и инвестиций Алтайского края:

- субсидирование за счет средств краевого бюджета части банковской процентной ставки по кредитам, привлекаемым организациями края и индивидуальными предпринимателями в российских кредитных организациях;
- субсидирование за счет средств краевого бюджета затрат по уплате налога на имущество организаций края;

- субсидирование за счет средств краевого бюджета налога на прибыль организаций края;
- передача в залог имущества казны Алтайского края, в том числе акций (долей) хозяйственных обществ, для обеспечения обязательств организаций и индивидуальных предпринимателей перед третьими лицами при осуществлении инвестиционной деятельности;
- передача техники на условиях краевого лизинга юридическому лицу (деятельность Краевого лизингового фонда)

Контакты: тел. (3852) 35-48-21, (3852) 66-96-72, www.econom22.ru

Главное управление образования и молодежной политики Алтайского края:

- предоставление грантов Губернатора Алтайского края в сфере молодежной политики;
- предоставление субсидий на создание дошкольных образовательных центров, осуществляющих образовательную деятельность по образовательным программам дошкольного образования, по присмотру и уходу за детьми

Контакты: тел. (3852) 63-57-26, 63-70-69, www.educaltai.ru

Управление Алтайского края по туризму, курортному делу, межрегиональным и международным отношениям:

- субсидирование части затрат на строительство, реконструкцию и ремонт гостевых домов, включая работы, связанные с подведением газа, воды, устройством канализации и электросетей;
- субсидирование части затрат для оборудования коллективных средств размещения и объектов показа необходимой инфраструктурой для приема туристов с ограниченными физическими возможностями

Контакты: тел. (3852) 20-10-34, 20-10-36, www.alttur22.ru

Главное управление Алтайского края по труду и социальной защите:

- предоставление молодежи грантов при реализации социальных проектов;
- содействие развитию малого предпринимательства и самозанятости безработных граждан (субсидия на открытие собственного дела)

Контакты: тел. (3852) 36-48-04, www.aksp.ru, www.trud22.ru

Администрация Завьяловского района:

- предоставление грантов начинающим СМП;
- субсидирование части банковской процентной ставки, по кредитам, привлекаемым СМСП за счет средств районного бюджета;
- реализация социально значимых проектов на условиях софинансирования – транспортное обеспечение между поселениями района и с. Завьялова.

Контакты: Коленко Елена Николаевна, ведущий специалист комитета по экономическому анализу, прогнозированию и управлению муниципальным имуществом администрации Завьяловского района, тел. (38562) 21-1-36

Контактная информация

- инвестиционный портал Алтайского края: <http://invest.alregn.ru>;

- инвестиционный уполномоченный по Завьяловскому району (*Евстратов Андрей Александрович, заместитель главы администрации района по социально-экономическим вопросам, тел. (38562) 21-2-32; 8-903-958-3295, e-mail: Adm01211@alregn.ru*);
- общественный помощник Уполномоченного по защите прав предпринимателей в Алтайском крае (*Королев Сергей Алексеевич, Aleya22@mail.ru*);
- информационно-консультационный центр поддержки предпринимательства (*Колленко Елена Николаевна, тел.: (38562) 22-9-85; ikc_zavialovo@mail.ru*);
- Общественный совет предпринимателей при администрации района (*Королев Сергей Алексеевич, тел.: (38562) 21-8-43*);
- обособленное подразделение НМО «Алтайский фонд микрозаймов» (*Белуха Ольга Ивановна (с. Благовещенка), тел. 8-906-964-0309*);
- ТОРМ по Завьяловскому району Межрайонной ИФНС России № 7 по Алтайскому краю (*тел. (38562) 2-12-01*);
- Управление Пенсионного фонда России в Завьяловском районе (*тел. (38562) 2-14-58*);
- специалист Государственного учреждения – Алтайского регионального отделения Фонда социального страхования Российской Федерации в Завьяловском районе (*тел. (38562) 2-23-54*);
- официальный сайт администрации Завьяловского района: <http://zavyalovo-altai.ru>