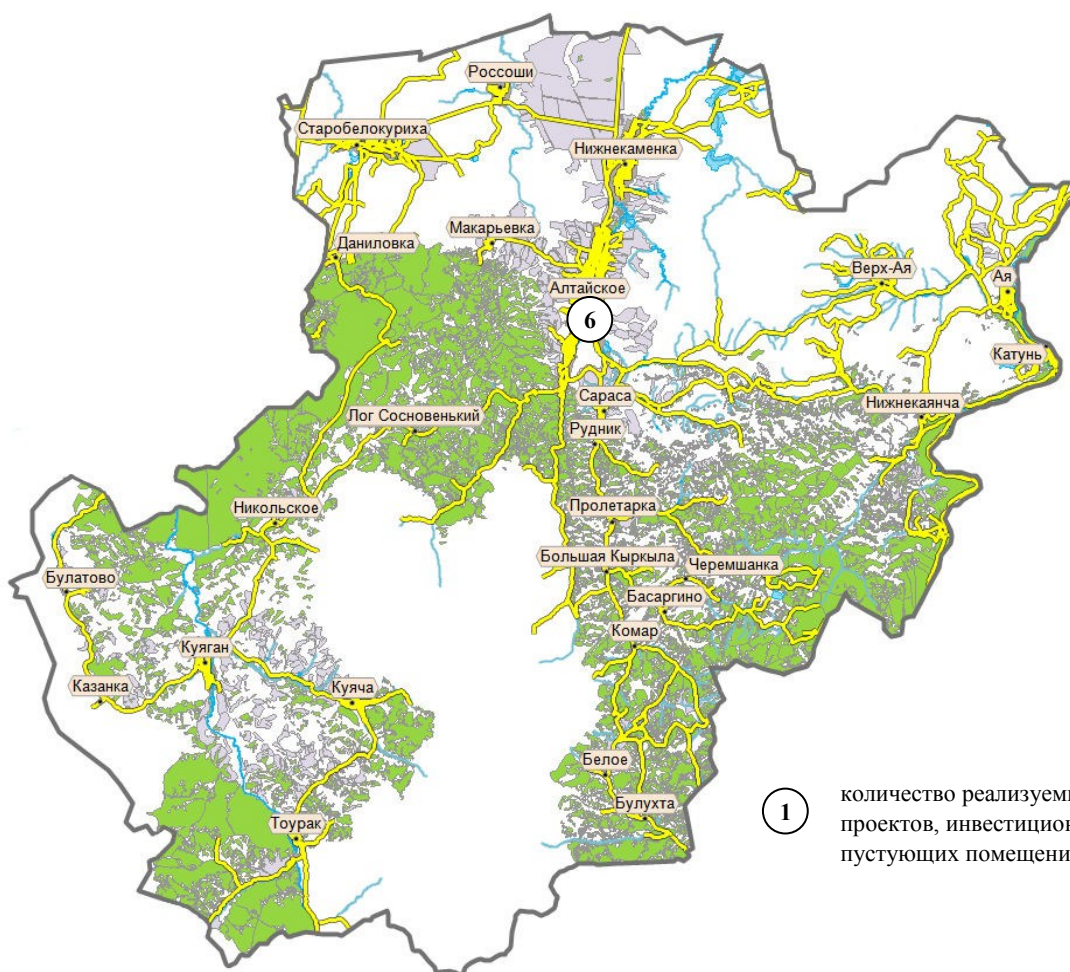


КАРТА БИЗНЕСА

МУНИЦИПАЛЬНОГО ОБРАЗОВАНИЯ АЛТАЙСКИЙ РАЙОН

2016 год



1 количество реализуемых инвестиционных проектов, инвестиционных площадок и пустующих помещений в населенном пункте

Количество хозяйствующих субъектов по видам деятельности (по данным Алтайкрайстата на 1 января)

	Количество организаций, единиц		Количество индивидуальных предпринимателей, единиц	
	2015	2016	2015	2016
ВСЕГО	406	385	570	576
РАЗДЕЛ А СЕЛЬСКОЕ ХОЗЯЙСТВО, ОХОТА И ЛЕСНОЕ ХОЗЯЙСТВО	56	45	91	93
РАЗДЕЛ В РЫБОЛОВСТВО, РЫБОВОДСТВО	1	1	3	3
РАЗДЕЛ С ДОБЫЧА ПОЛЕЗНЫХ ИСКОПАЕМЫХ	1	1	0	0
РАЗДЕЛ D ОБРАБАТЫВАЮЩИЕ ПРОИЗВОДСТВА	33	30	37	34
РАЗДЕЛ E ПРОИЗВОДСТВО И РАСПРЕДЕЛЕНИЕ ЭЛЕКТРОЭНЕРГИИ, ГАЗА И ВОДЫ	5	5	0	0
РАЗДЕЛ F СТРОИТЕЛЬСТВО	18	17	18	20
РАЗДЕЛ G ОПТОВАЯ И РОЗНИЧНАЯ ТОРГОВЛЯ; РЕМОНТ АВТОТРАНСПОРТНЫХ СРЕДСТВ, МОТОЦИКЛОВ, БЫТОВЫХ ИЗДЕЛИЙ И ПРЕДМЕТОВ ЛИЧНОГО	68	65	271	275

ПОЛЬЗОВАНИЯ				
РАЗДЕЛ Н ГОСТИНИЦЫ И РЕСТОРАНЫ	43	46	14	17
РАЗДЕЛ I ТРАНСПОРТ И СВЯЗЬ	32	31	55	49
РАЗДЕЛ J ФИНАНСОВАЯ ДЕЯТЕЛЬНОСТЬ	5	3	1	2
РАЗДЕЛ К ОПЕРАЦИИ С НЕДВИЖИМЫМ ИМУЩЕСТВОМ, АРЕНДА И ПРЕДОСТАВЛЕНИЕ УСЛУГ	27	26	41	40
РАЗДЕЛ L ГОСУДАРСТВЕННОЕ УПРАВЛЕНИЕ И ОБЕСПЕЧЕНИЕ ВОЕННОЙ БЕЗОПАСНОСТИ; СОЦИАЛЬНОЕ СТРАХОВАНИЕ	35	35	0	0
РАЗДЕЛ М ОБРАЗОВАНИЕ	42	41	2	0
РАЗДЕЛ N ЗДРАВООХРАНЕНИЕ И ПРЕДОСТАВЛЕНИЕ СОЦИАЛЬНЫХ УСЛУГ	12	11	2	3
РАЗДЕЛ O ПРЕДОСТАВЛЕНИЕ ПРОЧИХ КОММУНАЛЬНЫХ, СОЦИАЛЬНЫХ И ПЕРСОНАЛЬНЫХ УСЛУГ	28	28	34	39
РАЗДЕЛ P ДЕЯТЕЛЬНОСТЬ ДОМАШНИХ ХОЗЯЙСТВ	-	0	1	1

Востребованные и приоритетные направления развития малого и среднего предпринимательства

- туризм, в том числе сельский;
- стоматология;
- сбор и вывоз ТБО;
- изготовление ремесленной и сувенирной продукции;
- придорожный сервис;
- сельское хозяйство;
- перерабатывающие производства

Потребность в открытии объектов социальной сферы

Здравоохранение: стоматологический кабинет

Предложения рынка труда (возможность локального подбора рабочей силы)

№ п/п	Профессия	Количество предложений на рынке труда				
		5-15	16-20	21-25	26-30	31 и более
1.	Водитель автомобиля					
2.	Продавец непродовольственных товаров					
3.	Бухгалтер					
4.	Специалист					
5.	Сторож (вахтер)					

Более подробную информацию о состоянии рынка труда можно получить в КГКУ «Центр занятости населения Алтайского района» (<http://trud22.ru/centres/altayskiy/>)

Наличие градостроительной документации

Генеральный план: Старобелокурихинский сельсовет

Правила землепользования и застройки: Старобелокурихинский сельсовет

Более подробную информацию о территориальном планировании можно получить на официальном сайте администрации района (http://altadm.ru/?id_razd=80)

Перечень инвестиционных площадок и пустующих помещений

№ п/п	Адрес объекта (инвестиционной площадки), вид собственности, целевое назначение	Площадь	Возможность использования СМСП
1.	с. Алтайское, площадка «АлтайПарк», частная собственность; земли сельскохозяйственного назначения	53 га	туризм, оздоровительный отдых
2.	с. Алтайское, ул. Куяганская, 7; производственная площадка: комплекс зданий и складских помещений цеха переработки ЗАО «Мичуринец»; частная собственность	земельный участок – 7 га, здание – 7600 кв. м.	переработка овощей, плодов, ягод, мяса, производство плодовоовощных и мясных консервов
3.	с. Алтайское, ул. Советская, 160; помещение, муниципальная собственность; требуется текущий ремонт	41,5 кв. м.	офисное помещение под услуги (фотоателье, ремонт техники)

Крупные инвестиционные и социальные проекты, в которых возможно участие субъектов малого и среднего предпринимательства

№ п/п	Наименование проекта, место реализации	Инициатор проекта	Возможность участия и условия СМСП
1.	Туристический комплекс «АлтайПарк», с. Алтайское	администрация района	в качестве инвестора, подрядной организации, поставщика оборудования
2.	Комплекс зданий и складских помещений цеха переработки ЗАО «Мичуринец», с. Алтайское, ул. Куяганская, 7	Директор ЗАО «Мичуринец» Штабель Евгений Леонидович	в качестве арендатора, либо совместное производство
3.	Туристско-спортивный комплекс «Под Мухой», с. Алтайское, район лесхоза	ИП Тырышкин Константин Петрович	в качестве инвестора, подрядной организации

Механизмы оказания государственной финансово-кредитной поддержки

Управление Алтайского края по развитию предпринимательства и рыночной инфраструктуры:

- субсидирование процентной ставки по кредитам, выданным субъектам малого и среднего предпринимательства;
- субсидирование части затрат субъектов малого и среднего предпринимательства, связанных с приобретением оборудования;
- содействие использованию лизинга техники и оборудования субъектов малого и среднего предпринимательства;
- предоставление начинающим субъектам малого предпринимательства грантов;
- субсидирование затрат субъектов малого и среднего предпринимательства, осуществляющих ремесленную деятельность;
- займы НМО «Алтайский фонд микрозаймов»;
- поручительства НО «Алтайский гарантийный фонд»

Контакты: тел. (385-2) 24-24-82, 38-05-18, <http://altsmb.ru/>

Главное управление сельского хозяйства Алтайского края:

- субсидирование 50% затрат на уплату страховой премии, начисленной по договору сельскохозяйственного страхования в области растениеводства и животноводства;
- субсидия на возмещение части затрат на закладку многолетних плодовых и ягодных насаждений и уход за ними;
- субсидия сельскохозяйственным товаропроизводителям на поддержку племенного животноводства;
- субсидирование части затрат на уплату процентов по кредитам, полученным в российских кредитных организациях, и займам, полученным в сельскохозяйственных кредитных потребительских кооперативах;
- грант по программе «Поддержка начинающих фермеров в Алтайском крае»;
- грант по программе «Развитие в Алтайском крае семейных животноводческих ферм на базе крестьянских (фермерских) хозяйств»;
- субсидия на возмещение части затрат на приобретение оригинальных и элитных семян;
- субсидия на развитие производства продукции растениеводства в защищенном грунте;
- субсидия на возмещение части затрат на 1 килограмм реализованного и (или) отгруженного на собственную переработку молока;
- субсидия на возмещение части затрат по наращиванию маточного поголовья овец и коз, поголовья северных оленей, маралов и мясных табунных лошадей;
- субсидия на оказание несвязанной поддержки сельскохозяйственным товаропроизводителям в области растениеводства

Контакты: altagro22.ru

Управление Алтайского края по промышленности и энергетике:

- гранты Губернатора Алтайского края для поддержки инновационной деятельности машиностроительных предприятий

Контакты: тел. (3852) 24-37-64, alt-prom.ru

Главное управление экономики и инвестиций Алтайского края:

- субсидирование за счет средств краевого бюджета части банковской процентной ставки по кредитам, привлекаемым организациями края и индивидуальными предпринимателями в российских кредитных организациях;
- субсидирование за счет средств краевого бюджета затрат по уплате налога на имущество организаций края;
- субсидирование за счет средств краевого бюджета налога на прибыль организаций края;
- передача в залог имущества казны Алтайского края, в том числе акций (долей) хозяйственных обществ, для обеспечения обязательств организаций и индивидуальных предпринимателей перед третьими лицами при осуществлении инвестиционной деятельности;
- передача техники на условиях краевого лизинга юридическому лицу (деятельность Краевого лизингового фонда)

Контакты: тел. (3852) 35-48-21, (3852) 66-96-72, www.econom22.ru

Главное управление образования и молодежной политики Алтайского края:

- предоставление грантов Губернатора Алтайского края в сфере молодежной политики;
- предоставление субсидий на создание дошкольных образовательных центров, осуществляющих образовательную деятельность по образовательным программам дошкольного образования, по присмотру и уходу за детьми

Контакты: тел. (3852) 63-57-26, 63-70-69, www.educaltai.ru

Управление Алтайского края по туризму, курортному делу, межрегиональным и международным отношениям:

- субсидирование части затрат на строительство, реконструкцию и ремонт гостевых домов, включая работы, связанные с подведением газа, воды, устройством канализации и электросетей;
- субсидирование части затрат для оборудования коллективных средств размещения и объектов показа необходимой инфраструктурой для приема туристов с ограниченными физическими возможностями

Контакты: тел. (3852) 20-10-34, 20-10-36, www.alttur22.ru

Главное управление Алтайского края по труду и социальной защите:

- предоставление молодежи грантов при реализации социальных проектов;
- содействие развитию малого предпринимательства и самозанятости безработных граждан (субсидия на открытие собственного дела)

Контакты: тел. (3852) 36-48-04, www.aksp.ru, www.trud22.ru

Администрация Алтайского района:

- предоставление грантов начинающим СМП;
- обучение СМСП по специальным программам

Контакты: Фомина Лариса Геннадьевна, тел. (38537) 22-2-79

Контактная информация

- инвестиционный портал Алтайского края: <http://invest.alregn.ru>;
- инвестиционный уполномоченный по Алтайскому району (Мелешин Виктор Васильевич, заместитель главы администрации района, председатель комитета по архитектуре, градостроительству, жилищно-коммунальному и газовому хозяйству, тел. (38537) 22-2-36);
- общественный помощник Уполномоченного по защите прав предпринимателей в Алтайском крае (Сузик Галина Иннокентьевна, galina@altai24.ru);
- информационно-консультационный центр поддержки предпринимательства (Фомина Лариса Геннадьевна, тел. (38537) 22-2-79, fominalara2011@yandex.ru);
- Общественный совет предпринимателей при администрации района (Попов Геннадий Васильевич, тел.: (38537) 22-2-71);
- обособленное подразделение НМО «Алтайский фонд микрозаймов» (Тарабрина Татьяна Владимировна (Смоленский район), тел. 8-961-234-4501);
- ТОРМ по Алтайскому району Межрайонной ИФНС России №1 по Алтайскому краю (тел. (38537) 22-8-75);

- Управление Пенсионного фонда России в Алтайском районе (тел. (38537) 22-7-49);
- специалист Государственного учреждения – Алтайского регионального отделения Фонда социального страхования Российской Федерации в Алтайском районе (тел. (38537) 22-2-62);
- официальный сайт администрации Алтайского района: <http://altadm.ru/>